

## Formy ochrony przyrody w powiecie kwidzyńskim

W powiecie kwidzyńskim obszary objęte ochroną ze względu na walory przyrodnicze wynoszą 17 827 ha, co stanowi 21,3 % terenu powiatu.

W naszym powiecie występują następujące formy ochrony przyrody :

- I. rezerваты przyrody
- II. obszary chronionego krajobrazu
- III. pomniki przyrody
- IV. użytki ekologiczne

- I. **Rezerваты przyrody ? to obszary obejmujące zachowane w stanie naturalnym lub mało zmienionym ekosystemy, gatunki roślin i zwierząt, elementy przyrody nieożywionej , które mają istotną wartość naukową, przyrodniczą, kulturową i krajobrazową. O uznaniu za danego terenu za rezerwat przyrody decyduje zarządzenie Ministra Środowiska.**

Na terenie powiatu kwidzyńskiego znajdują się dwa rezerваты:

### 1. ?Kwidzyńskie ostnice?

rezerwat florystyczny o powierzchni 2,56 ha ustanowiony w 1966 r. dla ochrony najbardziej na północ wysuniętego stanowiska ostnicy Jana oraz rzadkich gatunków roślin, zwierząt, zbiorowisk murawowych.

### 2. ?Jezioro Liwieniec?

rezerwat o powierzchni 82,80 ha utworzony w 1967 r. dla ochrony ostoi ptaków wodno-błotnych i miejsc gniazdowania łabędzia niemego oraz kolonii lęgowych mewy śmieszki.



Jezioro Liwieniec - rezerwat przyrody (zdjęcie: Ewa Romanow)

---

- II.           **Obszary chronionego krajobrazu są terenami chronionymi ze względu na wyróżniające się krajobrazowo tereny o zróżnicowanych ekosystemach oraz ze względu na istniejące lub odtwarzane korytarze ekologiczne. Zagospodarowanie tych obszarów powinno zapewnić stan względnej równowagi ekologicznej systemów przyrodniczych.**

Na terenie powiatu kwidzyńskiego znajduje się siedem obszarów chronionego krajobrazu:

**1. Obszar chronionego Krajobrazu Doliny Kwidzyńskiej**

Pow. 1597 ha. Jest to część tzw. Żuław Kwidzyńskich w dolinie dolnej Wisły. Dolina Wisły ma rozbudowaną sieć hydrologiczną. Cechą charakterystyczną jest silnie zróżnicowana roślinność terenów podmokłych.

**2. Ryjewski Obszar Chronionego Krajobrazu**

Pow. 3065 ha (pow. kwidzyński 3025 ha, pow. malborski 40 ha). Zajmuje zbocza doliny Wisły i jej strefę krawędziową ze zbiorowiskami grądów subkontynentalnych i borów mieszanych.

**3. Sadliński Obszar Chronionego Krajobrazu**

Pow. 6879 ha. Obejmuje grądy subkontynentalne na zboczach doliny Wisły

oraz fragmenty doliny Liwy.

#### **4. Morawski Obszar Chronionego Krajobrazu**

Pow. 10700ha. Fragmenty Pojezierza Iławskiego o łagodnych wzgórzach morenowych, wokół zespołu tzw. jezior morawskich: Morawy, Klasztorne, Klecewskie, Kucki, Różany i Rybie. Są to tereny o dużych wartościach turystyczno-rekreacyjnych.



Morawski Obszar Chronionego Krajobrazu (zdjęcie: Ewa Romanow)

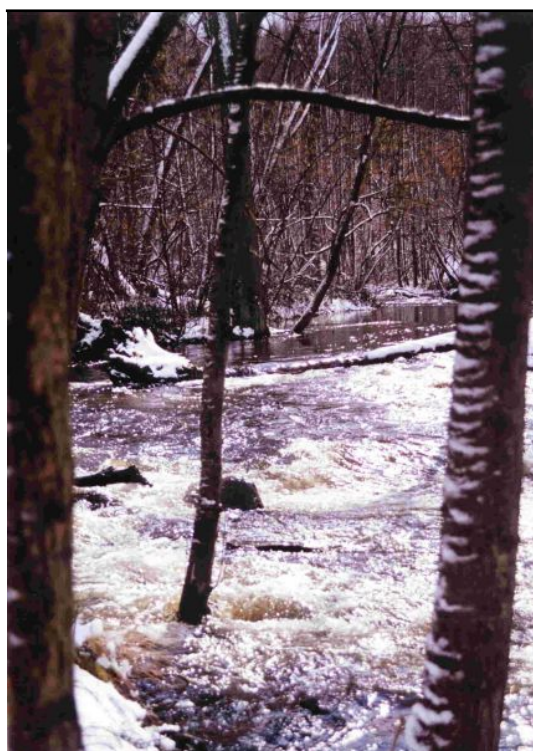
#### **5. Obszar Chronionego Krajobrazu Jeziora Dzierzgoń**

Pow. 5630 ha (pow. kwidzyński 1603 ha, pow. malborski 4027 ha). Elementami krajobrazotwórczymi tego obszaru są niecki jezior rynnowych Dzierzgoń i Balewskie wraz z terenami przyjeziornymi oraz dwa kompleksy leśne: las mieszany świeży, miejscami las wilgotny i ols

#### **6. Obszar Chronionego Krajobrazu rzeki Liwy**

Pow. 5397 ha (pow. kwidzyński 1372ha, pozostała część poza woj. pomorskim).

Fragment Pojezierza Iławskiego obejmujący dolinę Liwy ze znacznym kompleksem subkontynentalnych grądów.



Obszar Chronionego Krajobrazu rzeki Liwy (zdjęcie: Ewa Romanow)

### **7. Obszar Chronionego Krajobrazu Białej Góry**

Pow. 3971 ha (pow. kwidzyński 518 ha, pow. malborski 3453ha).  
Obejmuje tereny międzyrzecza Wisły-Leniwki i Nogatu oraz tereny położone między Nogatem, a ścianą lasu rosnącego na zboczu doliny Wisły. Brzegi rzek porastają oczerety i szuwały stwarzając dogodne warunki do bytowania i lęgu ptactwa wodnego i błotnego.

**III. Pomniki przyrody to pojedyncze twory przyrody żywej inieożywionej lub ich skupienie o szczególnej wartości naukowej, kulturowej, historyczno-pamiątkowej i krajobrazowej oraz odznaczające się indywidualnymi cechami, wyróżniającymi je wśród innych tworów, w szczególności sędziwe i okazałych rozmiarów drzewa i krzewy gatunków rodzimych lub obcych, źródła, wodospady, wywietrzyska, skałki, jary, głązy narzutowe, jaskinie.**

Łącznie na terenie powiatu ustanowiono 125 pomników przyrody. Są to głównie drzewa. Trzy pomniki to głązy narzutowe.

Miasto Kwidzyn	44
?	
Gmina Kwidzyn	7
?	
Gmina Gardeja	23
?	
Miasto i gmina Prabuty -	26
Gmina Ryjewo	9
?	
Gmina Sadlinki	13
-	

IV. Użytki ekologiczne ? są najnowszą formą ochrony przyrody wprowadzoną ustawą o ochronie przyrody w 1991 r. Są to zasługujące na ochronę pozostałości ekosystemów, mających znaczenie dla zachowania unikatowych zasobów genowych i typów środowisk, jak: naturalne zbiorniki wodne, śródpolne i śródleśne oczka wodne, kępy drzew i krzewów, bagna, torfowiska, wydmy, płaty nie użytkowanej roślinności, starorzecza, wychodnie skalne, skarpy, kamieńce itp.

Na terenie powiatu kwidzyńskiego znajdują się trzy użytki ekologiczne:  
- w gminie Gardeja o powierzchni 36,7 ha ( tereny bagienne i łąka śródleśna),

- w gminie Sadlinki o powierzchni 4,18 ha (lasy łąkowe).

- w gminie Ryjewo "Strzeblowe Oczka" o powierzchni 3,64 ha (zachowanie strzebli błotnej i biocenoz torfowych)